

# ALBEDA

*mbo*

**Practoraat leerwerkplaatsen**

Dr. Ada ter Maten-Speksnijder

# De reis van het practoraat Leerwerkplaatsen



# De context

ROC Albeda:

- // 20.000 studenten
- // 2000 medewerkers
- // 120 opleidingen (+ kortlopende cursussen)
- // 23 locaties (13 Rotterdam en 10 in de regio)
- // 3 studentenrestaurants



Albeda laat het Koningshuis dansen

## Een leerwerkplaats

- De kern is dat studenten echt participeren in de beroepspraktijk en daarbij ter plekke worden ondersteund door zowel experts in het leren (docenten) als experts in het werk (professionals).
- Het verschil met een stage is dat bij de leerwerkplaats het onderwijs wordt verplaatst naar de beroepspraktijk.



**Prac//  
tooraat**  
leerwerkplaatsen

# Onderzoek in de LWP

Praktijkroute dienstverlening niveau 2  
Interviews met studenten en docenten

## Resultaten

### *Studenten:*

- 1<sup>e</sup> confrontatie met werkveld veel invloed op keuzes van studenten
- Formuleren van leervragen was moeilijk

### *Docenten:*

- Veel aandacht nodig voor breed opleiden, integratie leren en werken en hun nieuwe rol
- Samenwerking met werkveld moeizaam
- Vaak geconfronteerd met persoonlijke problematiek van studenten

Tijdschrift voor Lerarenopleiders 42(1) 2021

Onderzoek

## Nieuwe rol voor opleiders in leerwerkplaatsen - verslag van een casestudie

Dr. Ada ter Maten-Speksnijder, ROC Albeda, Hogeschool Rotterdam, Wilbert van der Heul, Albeda Zorgcollege

*De Praktijkroute Dienstverlening is een mbo-opleiding voor niveau 2 die volledig in de beroepspraktijk plaatsvindt in zogenoemde leerwerkplaatsen. Werk en school vinden op dezelfde locatie plaats, studenten werken aan echte taken voor echte klanten en worden hierbij door zowel docenten als praktijkopleiders begeleid. De studenten kunnen aan het einde van de opleiding een keuze maken tussen de werkvelden zorg en welzijn, sport en recreatie, en facilitaire dienstverlening. Het doel van deze casestudie was om inzicht te krijgen in hoe studenten en docenten in het mbo de confrontatie ervaren met een nieuwe wijze van leren en opleiden in voor hen nog onbekende werkvelden.*

*We hebben een eenvoudige casestudie uitgevoerd, waarbij we interviews hebben gehouden met studenten en docenten. Daarnaast hebben we opleidingsdocumenten geanalyseerd. Uit de resultaten bleek dat de eerste confrontatie met een werkveld al veel invloed had op de keuzes van studenten. De studenten reageerden verschillend op de aanpak van het onderwijs in de praktijkroute, die uitgaat van ervaringsleren. Een deel van hen vond vooral het formuleren van leervragen moeilijk.*

*De docenten vonden dat er veel aandacht nodig was voor het breed opleiden, de integratie van leren en werken en de nieuwe rol van opleiders. De samenwerking met het werkveld ervoeren docenten nog als moeizaam. Ook werden de docenten vaak geconfronteerd met persoonlijke problematiek van studenten. Aanbevolen wordt een dergelijke praktijkroute in nauwe samenwerking tussen de praktijk en de school vorm te geven. Wanneer men erin slaagt om samen het onderwijs vorm te geven kunnen leerwerkplaatsen uitgroeien tot een krachtige leeromgeving.*

# Het practoraat in 2023

- Naar drie onderzoekslijnen
- De kansen voor LWP 2.0:
  - ➔ van een plaats om te leren en te werken
  - ➔ naar een plaats om ook te leren innoveren samen met de praktijk



## Verbindt de beroepspraktijk en het onderwijs



*Methode 'Als je het Ons Vraagt'*  
*Ondersteunen van zelfmanagement en eigen regie*  
*Reflectie op kwaliteitsstandaarden in de wijk*  
*EHealth toepassing voor lifestyle interventie in de GGZ*  
*Nazorg na IC-opname*  
*Preventie van ondervoeding bij thuiswonende ouderen*  
*Evenwichtige zorgverleners in palliatieve zorg*  
*Leernetwerk Verward Gedrag*

## Vernieuwt het onderwijs



*Digitaal bekwaam*  
*Begeleiden van studenten in hybride leeromgevingen*  
*Evaluatie NPO projecten*  
*Jeugdwerkloosheid*  
*Formatief evalueren*  
*Evaluatie doorstroomprogramma MHBO Economisch domein*

## Versterkt studenten in een kwetsbare positie



*Ondersteuning van uithuisgeplaatste jongeren hun schoolloopbaan weer op te pakken*  
*Onderwijszorgarrangementen bij Startcolleges Albeda en Zadkine*  
*Mijn Pad, regie bij de student*



**Prac//  
toraat**  
leerwerkplaatsen

## De uitdaging en de vraag erachter

- Veel zorgverleners vinden het moeilijk om mensen met een psychiatrische aandoening te ondersteunen bij zelfmanagement en eigen regie.
- In zorg- en welzijnsopleidingen krijgt dit onderwerp nog weinig aandacht en de methodes om studenten hierin te trainen zijn nauwelijks onderzocht op effectiviteit.

## Wat is bekend

- Zelfmanagement-web is een evidence based interventie.
- Hoe ga je in gesprek met cliënten met een psychiatrische aandoening over ZM en eigen regie?

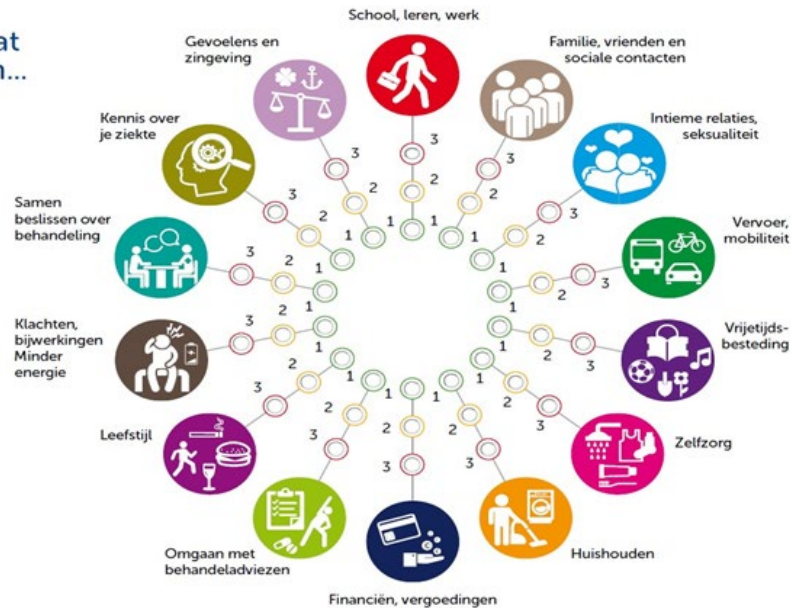
## Het onderzoek

- Een actieonderzoek bij 2 afdelingen van Antes.
- Onderzoekers: 2 docentonderzoekers (1/2 dag per week), zorgprofessionals en studenten.
- Nulmeting en nameting met SEPPS-vragenlijst en focusgroepinterviews.
- ZM-WEB uitgetest en bijbehorende vragen uitgeprobeerd en aangepast door onderzoekers.
- Resultaat: een gesprekshulpmiddel voor de praktijk en het onderwijs.

Wilt u aangeven hoe het met u gaat op het gebied van...

Geef antwoord door aan te vinken:

- ① = goed
- ② = niet goed, maar ook niet slecht
- ③ = niet goed



Erasmus MC  
Hogeschool Rotterdam



ZonMw

## In 5 stappen in gesprek:

1. Achterhalen van de situatie rondom het thema
2. Adviseren
3. Afspreken
4. Assisteren
5. Arrangeren

### Stap: Achterhalen van de situatie rondom het thema: ... (maak een keuze uit ZM-Web)

- Wat vindt u belangrijk rondom dit thema en waarom?
- Kan ik u hierbij ondersteunen?
- Is er iets veranderd bij dit thema gedurende de periode dat u (of uw naaste) hier verblijft?
- Wat kan en wil u zelf doen bij dit thema en bij wie kan u steun verwachten?
- Heeft u het gevoel dat u nog de regie heeft over dit thema?
- Kunt u vertellen wat er goed gaat en waar u regie over heeft?

### Stap: Adviseren

- Wat weet u al over dit thema?
- Heeft u er al informatie over gekregen?
- Welke informatie wilt u nog hebben?

### Stap: Afspreken

- Waar wil u zelf het liefst iets mee doen omtrent dit thema? (doel)
- Wat zou u bij dit thema in stand willen houden?
- Is er iets wat u bij dit thema anders zou willen?
- Heeft u positieve ervaringen rondom dit thema en kunt u dit met een voorbeeld uitleggen?
- Lukt het u om eigen beslissingen te nemen rondom dit thema?

### Stap: Assisteren

- Welke stappen moeten er bij dit thema gemaakt worden? (richting doel)
- Welke activiteiten kan u goed zelf doen rondom dit thema?
- Welke ondersteuning heeft u hierbij nodig en van wie?
- Welke ondersteuning heeft de naastbetrokkenen eventueel verder nodig omtrent dit thema?
- Zullen we samen kijken welke hulpmiddelen er bij dit thema kunnen zijn?

### Stap: Arrangeren

- Welke afspraken maken we met elkaar over dit thema?
- Wat vindt u een goed moment om de voortgang hierover te bespreken?
- Weet u bij wie u terecht kunt als u tussendoor vragen hierover heeft?

# Studenten doen mee met het onderzoek-PICS-Family

Een uitdaging en de vraag erachter



Wat is bekend



Het onderzoek



docent maakt met onderzoekers een plan en werft studenten



introductie op de IC van het Erasmus MC



verdiepen zich in het probleem: post intensive care syndroom - familie



nemen deel aan focusgroepinterviews- transcriberen de opname



studenten presenteren hun ervaringen aan klasgenoten en maken een ingesproken powerpoint voor het onderwijs